

CQG

アイスバーグ注文

アルゴオーダー機能について

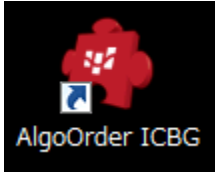
Contents

アイスバーグ注文の設定について	3
起動方法.....	3
起動後の最初の設定.....	3
アイスバーグアイコン	4
アイスバーグメニュー	4
About.....	4
Help.....	4
Show Log	4
Configuration Manager	5
Profile Manager	6
Monitor	9
注意点	10

アイスバーグ注文の設定について

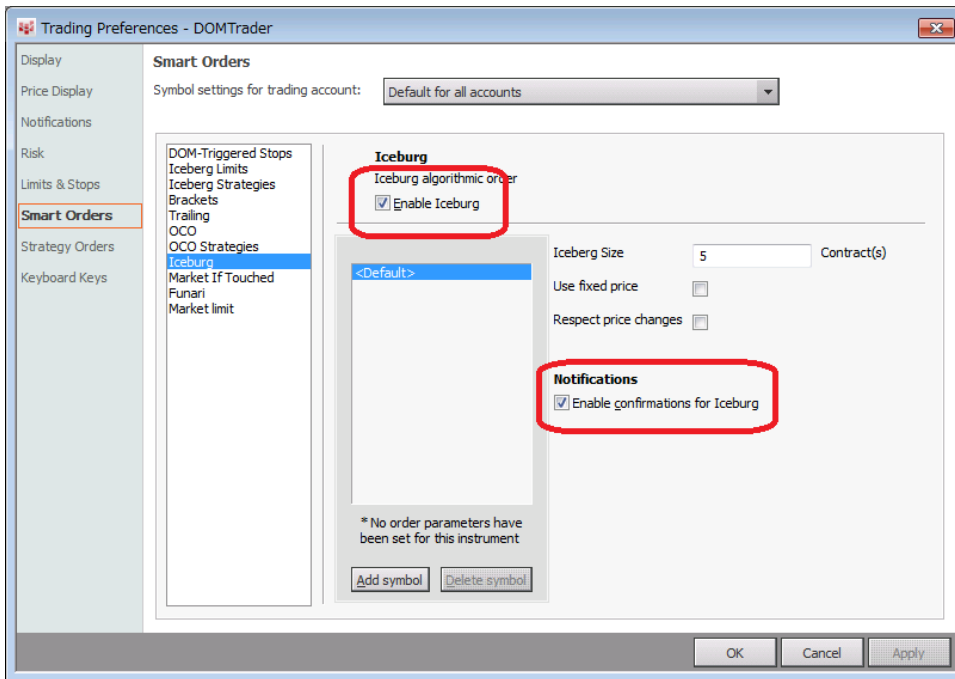
起動方法

AlgoOrder ICBG を起動します。

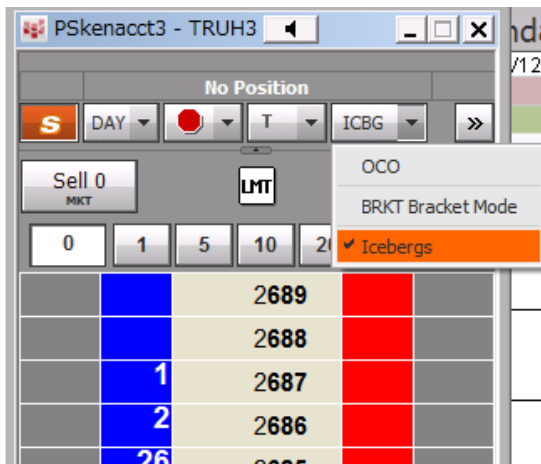


起動後の最初の設定

CQG IC/Classic より Setting → Trading Preference → Smart Order → Enable Iceberg にチェックを入れます。また Notifications のボックスにもチェックを入れてください。一度設定をすれば次回からの設定は必要ございません。



板画面の OCO ボタンよりアイスバーグが選択可能になります。



アイスバーグアイコン

Windows のツールバーにアイコンが表示されます。



右クリックをすると以下の画面が表示されます。

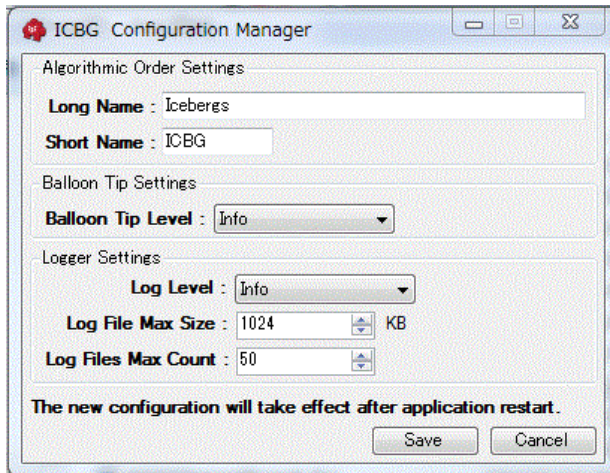
Algorithmic Order ICBG	
About	Ctrl+A
Help	Ctrl+H
Show Logs	Ctrl+L
Configuration Manager	Ctrl+G
Profile Manager	Ctrl+F
Monitor	Ctrl+M
Restart	Ctrl+R
Close	Ctrl+X

アイスバーグメニュー

- About バージョン情報を表示します。
- Help CQG API の Web ページが表示され、API のご紹介をご確認いただけます。
- Show Log ログファイルのフォルダが開きます。

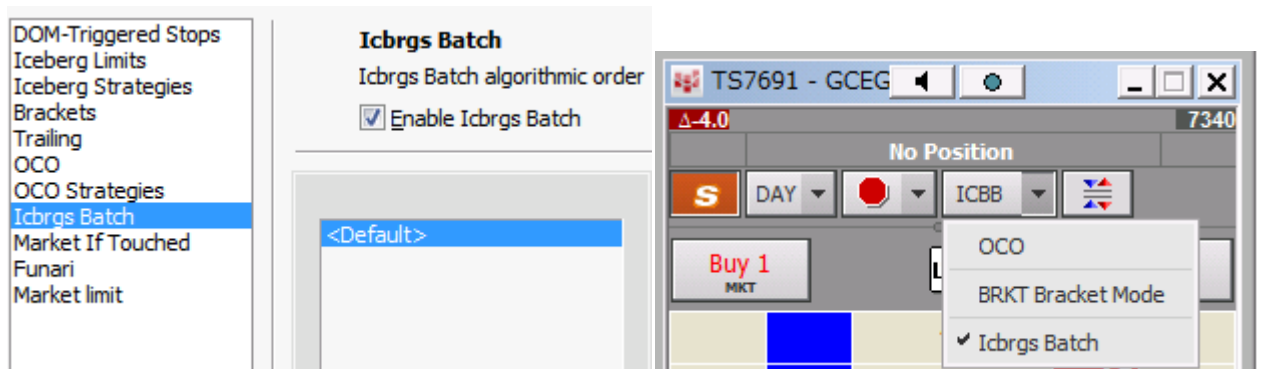
Configuration Manager

下図のスクリーンが起動します。



Long Name 注文名の正式名称を変更することができます。Trading Preference・板画面の表示等に反映されます。

Short Name 注文名の略称を変更できます。下図は名前を Long Name を Icbgrs Batch、Short Name を ICBG と変更。



Balloon Tip Level

- Info 情報レベル
- Error エラー
- Warning 警告
- None なし

ツールバーアイコンから表示される情報レベルを指定します。

Logger Settings

Log Level

- Info 情報レベル
- Error エラー
- Warning 警告
- None なし

ログレベルを設定します。

Log file Max Size

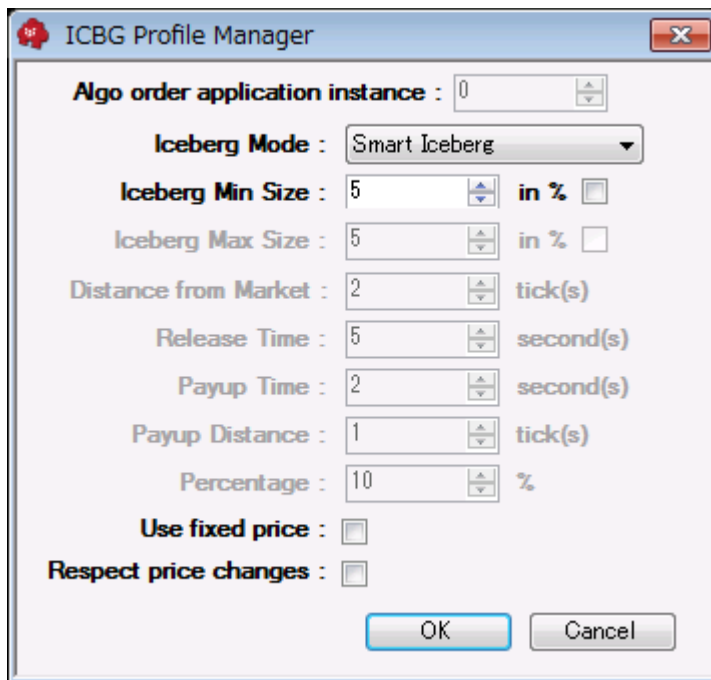
1 ログファイルの最大のサイズ

Log file Max Count

ログファイルの最大カウント数

Profile Manager

以下画面より各アイスバーグの注文のデフォルトの設定ができます。



- Iceberg Mode 次ページ参照
- Iceberg Min Size ワンショット時の最小の枚数
- Iceberg Max Size ワンショット時の最大の枚数
- Distance From Market
 最初にワンショットがおかれる注文の直近約定値までの幅です。例) 10 Ticks と指定し、銘柄 TOCOM ゴム 直近約定値 297.0 の場合最初の指値が 298.0 に発注がされます。
- Release Time
 指定時刻 (秒) 毎に発注枚数がワンショットの注文へ追加されていきます。追加される枚数は最小～最大枚数からランダムにて追加されます。
- Payup Time & Payup Distance
 指定時刻 (秒) 毎に Payup Distance にて設定されたチック数が動きます。買の場合は指値値段が自動的に上がり、売りの場合は指値が下がります。
- Percentage
 ここで指定された%のワンショットの枚数が Payup Time 内に約定しなかった場合には、指値が移動します。

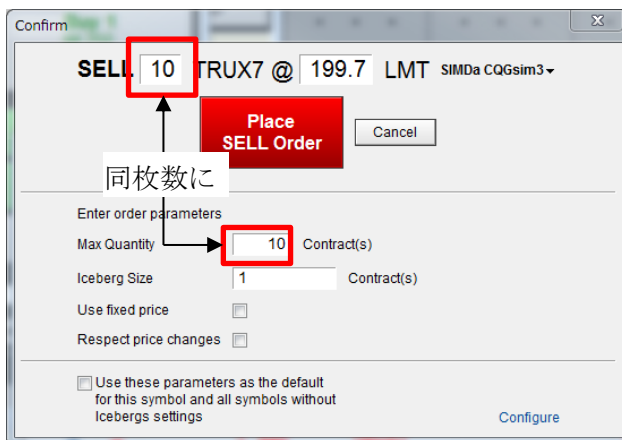
Iceberg Mode について

以下3つより Iceberg の種類を選ぶことができます。



- **Smart Iceberg** : 通常のアイスバーグ注文です。板画面から指値及び発注枚数を指定し（下記注：参照）、合計発注枚数（Max Quantity）及びワンショットの枚数（Iceberg Size）を確認画面から指定します。ワンショットが全て約定すると、次のワンショットの注文が発注されます。

注：板画面にて指定した発注枚数と合計発注枚数（Max Quantity）は同枚数に設定してください。



- **Max Quantity** 合計発注枚数
- **Iceberg Min Size** ワンショット時の最小の枚数
- **Use Fixed Price**
 - チェックを入れた場合、ワンショットの価格が約定した際に、同じ指値にて再度発注される。チェックを入れなかった場合、最初に発注時に直近約定値と離れていたチック数と同じチック数離れた価格にて、2回目の注文が行われる。
- **Respect Price Change**
 - チェックを入れた場合、価格変更の際には変更された価格にて2回目の発注が行われる。

- **Random Iceberg** : ワンショット時の最小の枚数 (Iceberg Min Size) と最大の枚数 (Iceberg Max Size) を設定し、ランダムにて発注がなされるようになります。

注 : 板画面にて指定した発注枚数と合計発注枚数 (Max Quantity) は同枚数に設定してください。

- Max Quantity 合計発注枚数
- Iceberg Min Size ワンショット時の最小の枚数
- Iceberg Max Size ワンショット時の最大の枚数
- Use Fixed Price

チェックを入れた場合、ワンショットの価格が約定した際に、同じ指値にて再度発注される。チェックを入れなかった場合、最初に発注時に直近約定値と離れていたチック数と同じチック数離れた価格にて、2回目の注文が行われる。

- Respect Price Change
チェックを入れた場合、価格変更の際には変更された価格にて2回目の発注が行われる。

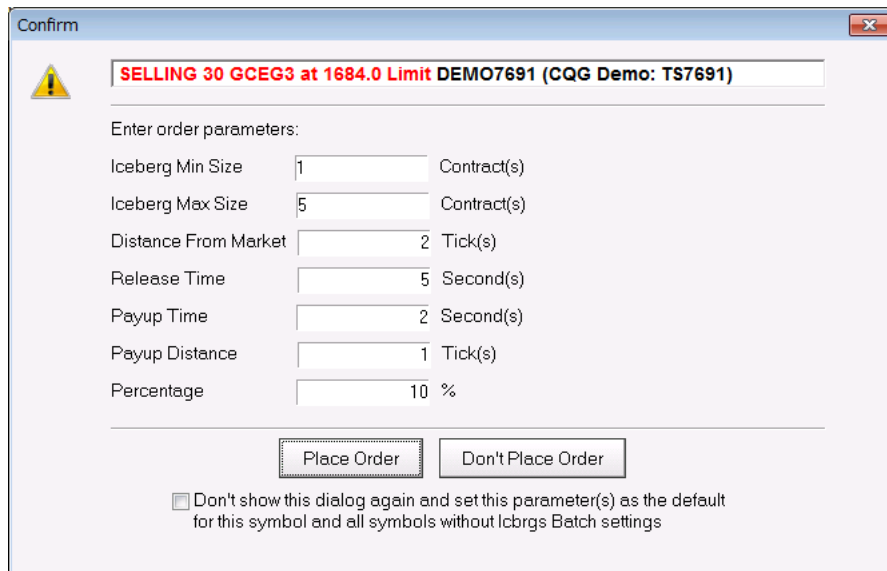
- **Smart Random Iceberg** 以下設定が可能です。

- Iceberg Min Size ワンショット時の最小の枚数
- Iceberg Max Size ワンショット時の最大の枚数
- Distance From Market

最初にワンショットがおかれる注文の直近約定値までの幅です。

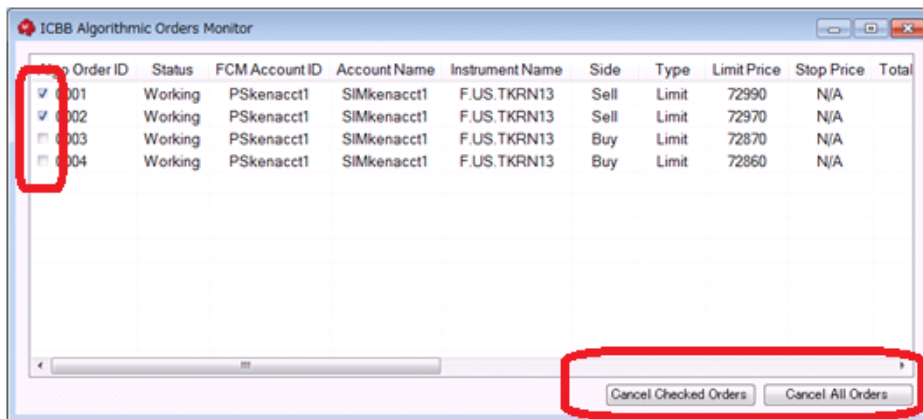
例) 10 Ticks と指定し、銘柄 TOCOM ゴム 直近約定値 297.0 の場合、最初の指値が 298.0 に発注がされます。

- Payup Time & Payup Distance
指定時刻 (秒) 毎に Payup Distance にて設定されたチック数が動きます。買の場合は指値値段が自動的に上がり、売りの場合は指値が下がります。
- Percentage
ここで指定された%のワンショットの枚数が Payup Time 内に約定しなかった場合には、指値が移動します。
- Release Time
Payup が発生しなかった場合、指定時刻 (秒) 毎に発注枚数がワンショットの注文へ追加されていきます。追加される枚数は最小~最大枚数からランダムにて追加されます。



Monitor

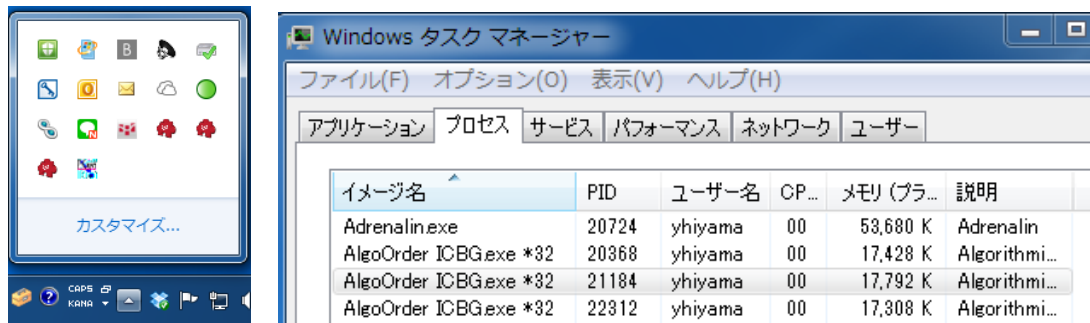
注文のモニターとキャンセルができます。



選択した注文をキャンセルするにはウィンドウ左側のボックスにチェックをいれ、**Cancel Checked Orders** をクリックします。全注文をキャンセルするには **Cancel All Orders** をクリックします。

注意点

- ・本アプリケーションには、多重起動制御機能が付いておりません。2重起動したままご利用になりますと正常な発注が出来ない場合がございます。



タスクマネージャーより、不必要なアプリケーションを終了してください。

- ・アルゴ注文中は、本アプリケーションを終了させないでください。アルゴ機能が停止してしまいます。
- ・アルゴ注文キャンセルは、CQGIC 上及び本アプリケーション上から行ってください。本アプリケーション上にアルゴ注文が残っていると、トリガーされた際発注される場合がございます。
- ・アルゴ注文後、Monitor 画面内の LimitPrice が N/A の場合がございます。価格表示に少し時間がかかる場合がございますが、もし N/A のままでしたら、正常に発注できておりませんので、弊社カスタマーサポートへご連絡ください。